

工程号：

项目名称：

郑东新区大河村国家考古遗址公园
控制性详细规划修改论证报告

委托单位：郑州市城乡规划局郑东新区规划分局

城乡规划编制资质证书

证书编号 [建]城规编(141166)

证书等级 甲级

单位名称 郑州市规划勘测设计研究院

承担业务范围 业务范围不受限制

发证机关



(有效期限: 自 2019年6月1日至2024年6月30日)

NO. 0000161

中华人民共和国住房和城乡建设部印制

编制单位: 郑州市规划勘测设计研究院

资质等级: 城乡规划甲级

证书编号: 第 141166

编制人员名单：

院 长： 郭锋

总工程师： 王旭升 任西锋

分院负责人：任西锋

副总工程师：

所 长：

所总工程师：

项目负责人：

设计人员：

校 对：

目 录

一、 修改背景..... 1

二、 修改主要依据..... 2

三、 涉及修改用地的情况介绍..... 3

四、 拟修改内容..... 9

五、 修改的必要性..... 13

六、 修改可行性..... 14

七、 结论..... 14

一、修改背景

大河村遗址位于郑州市金水区柳林镇大河村西南 1 公里处，是一处大型史前聚落遗址，面积约 53 万平方米，大河村遗址面积之大、延续时间之长、文化内涵之丰富、发展序列之完整，为中原地区所罕见。它的发现与研究为中原地区原始文化的分期、类型的划分，以及探讨中原地区和黄河下游、长江流域诸原始文化的关系提供了重要依据，被国务院公布为第五批全国重点文物保护单位。

由于大河村遗址突出的价值及其所在的郑州市城市建成区的重要区位，河南省、郑州市的领导十分重视大河村遗址的规划工作。2019 年底，市文物局根据省委省政府和市委市政府的工作部署组织编制了大河村国家考古遗址公园概念性规划，项目要求拟按照世界文化遗产保护展示标准和国家考古遗址公园标准打造具有前瞻性、示范性、引领性的考古遗址公园和城市文化新地标。

2020 年 4 月，大河村国家考古遗址公园修建性详细规划进一步完善了项目用地方案和指标控制。

大河村国家考古遗址公园项目位于 2012 年郑州市人民政府批复的《郑东新区龙湖地区控制性详细规划》范围内，为配合大河村国家考古公园项目落地，助力郑东新区乃至郑州市河南省的快速发展，2020 年 5 月初，受郑州市城乡规划局郑东新区规划分局委托，编制本次修改论证报告。



图1 《郑东新区龙湖地区控制性详细规划》土地使用规划图

二、修改主要依据

（一）法规、条例、标准、规范、政府文件等依据

- 1、《中华人民共和国城乡规划法》（2019 年）
- 2、《城市规划编制办法》（2006 年）
- 3、《城市、镇控制性详细规划编制审批办法》（2011 年）
- 4、《城市用地分类与规划建设用地标准（GB 50137-2011）》
- 5、《城市工程管线综合规划规范（GB 50289-2016）》
- 6、《城市综合交通体系规划标准（GB 51328-2018）》
- 8、《郑州市城乡规划管理条例》（2016 年）
- 9、《郑州市城市园林绿化条例》（2012 年）

10、《郑州市城市规划管理技术规定（试行）》（2019 年）

11.《郑州市人民政府办公厅关于印发郑州市海绵城市规划建设管理
办法的通知（郑政办〔2018〕59 号）》

12.《郑州市人民政府办公厅关于郑州市海绵城市规划建设管理
指导意见（郑政办〔2018〕60 号）》

13. 其它国家及河南省、郑州市的有关法律、法规、条例和其他
相关规定等。

（二）上位规划及相关规划

1、《郑州市城市总体规划（2010-2020 年）》

2、《郑州市中心城区“六线”控制图》

3、《郑东新区龙湖地区控制性详细规划》

4、《大河村遗址保护规划（2010-2030）》

5、《大河村国家考古遗址公园概念性规划》

6、《大河村国家考古遗址公园修建性详细规划》

三、涉及修改用地的情况介绍

1、区位

拟修改用地位于郑东新区龙湖区域西北部，具体为由中州大道、
连霍高速、龙津路、新龙路、龙文路所围合街坊的局部地块，用地
面积约为 173.84 公顷。。

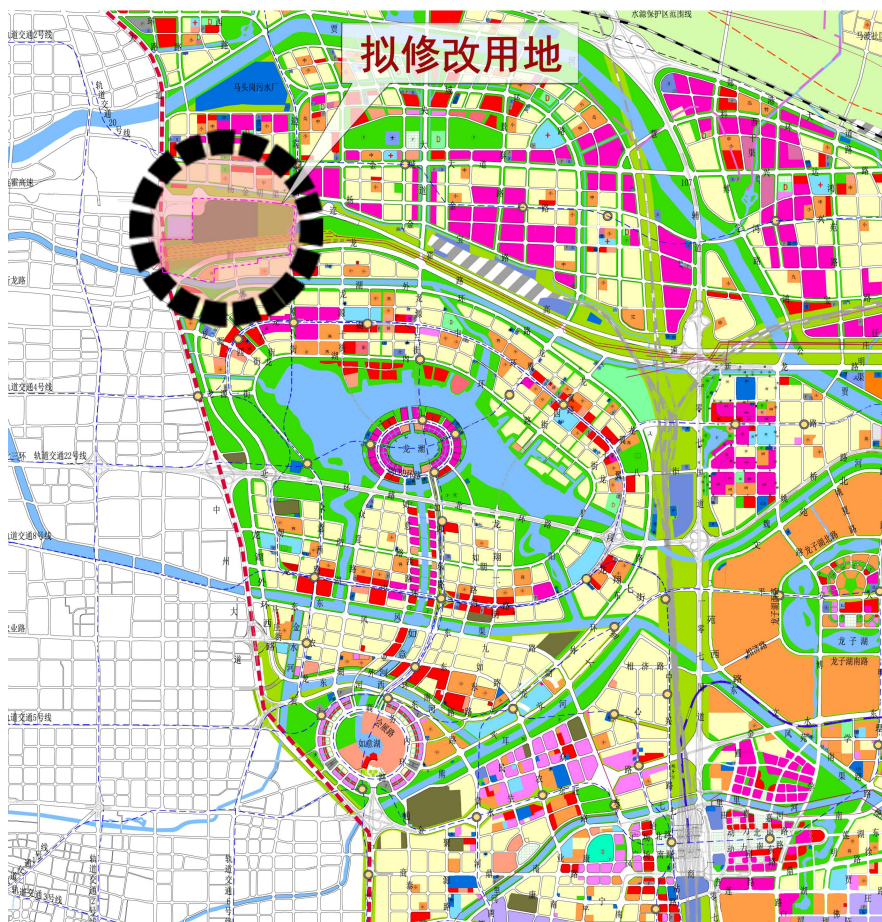


图2 拟修改用地在郑东新区的位置图

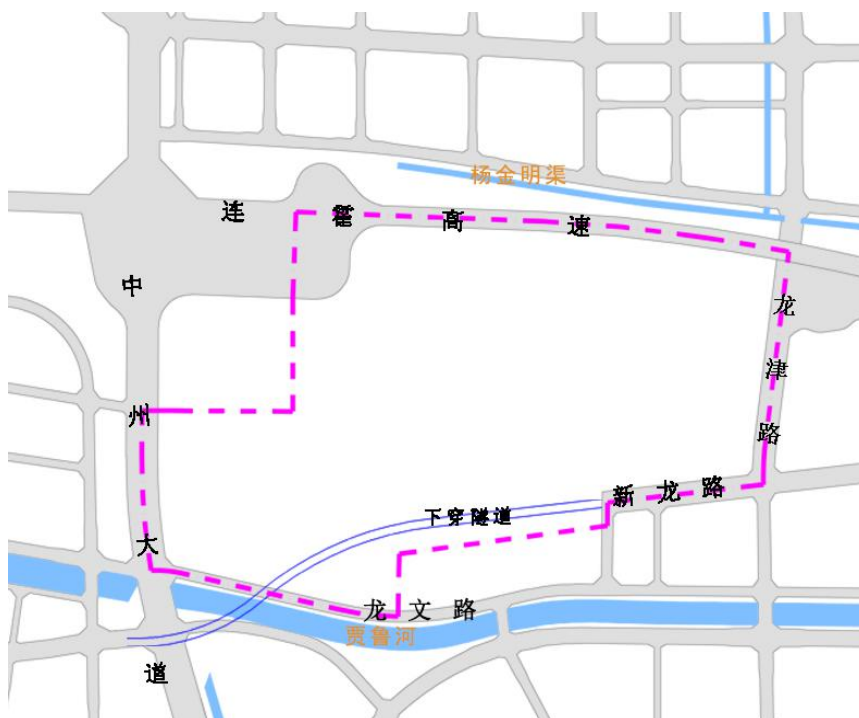


图3 拟修改用地在街坊中位置图

2、现状及周边情况介绍

拟修改用地范围内现状为农林用地、现状 220kV 高压线、空地、城市道路用地、大河村遗址博物馆以及部分临时建筑，除地块东侧小部分区域有现状堆山外，其余地势较为平坦，建设条件良好。

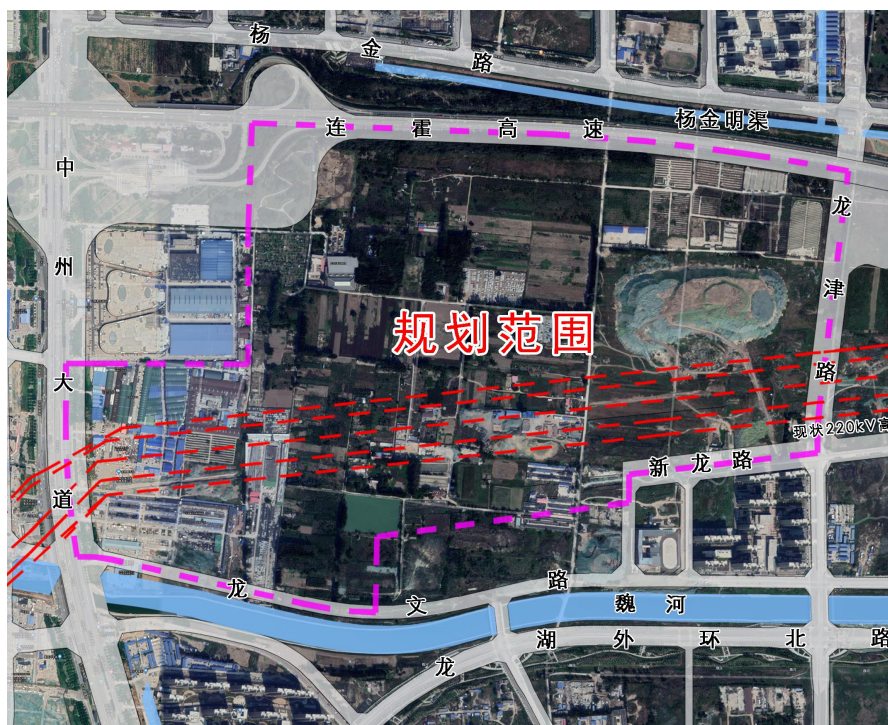


图 4 拟修改用地卫星影像图

拟修改用地周边现状以农林用地、二类居住用地、空闲地、临时性用地为主。北侧主要分布有碧桂园国控天誉、郑东龙湖一号以及杨槐新佳苑安置区等居住项目，南侧主要分布有龙源嘉苑、清华启迪学校等项目。周边连霍高速、中州大道为现状道路，魏河沿南侧东西向经过，地块西侧为现状居然之家、河南公路港务局项目和连霍高速柳林收费站。现状 220kV 高沿线东西向穿过基地。

依据《郑东新区龙湖地区控制性详细规划》、《郑东新区北部区域概念性总体规划(2014-2030 年)》，规划用地位于龙湖组团西北片区，周边规划以居住用地、商业用地、商务办公用地和公园绿地为主。

随着城市建设的推进，周边配套設施將逐步完善。

图 5 拟修改用地周边关系分析图

(1)《郑州市城市总体规划(2010-2020年)》

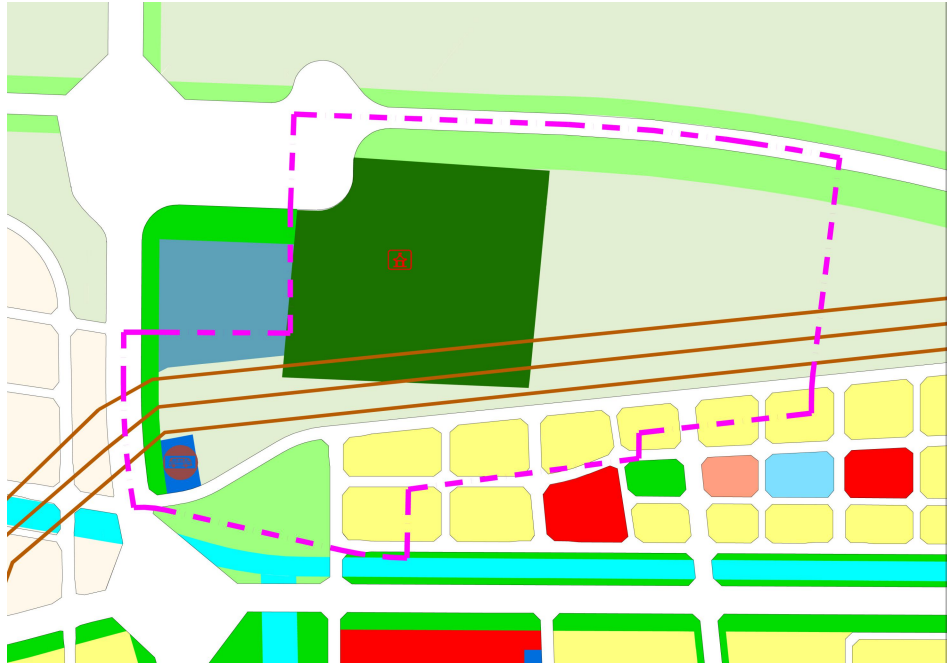


图 6 拟修改用地在城市总规中的情况

（2）《郑州市中心城区“六线”控制图》

在该规划中，拟修改用地范围内控制有城市“黄线”、城市“紫线”、城市“绿线”，具体为：

黄线：现状 220kV 高压线。

紫线：大河村遗址，占地约 39.8 公顷。

绿线：公园绿地占地约 24 公顷，街头绿地占地约 13.3 公顷，防护绿地 38.7 公顷。

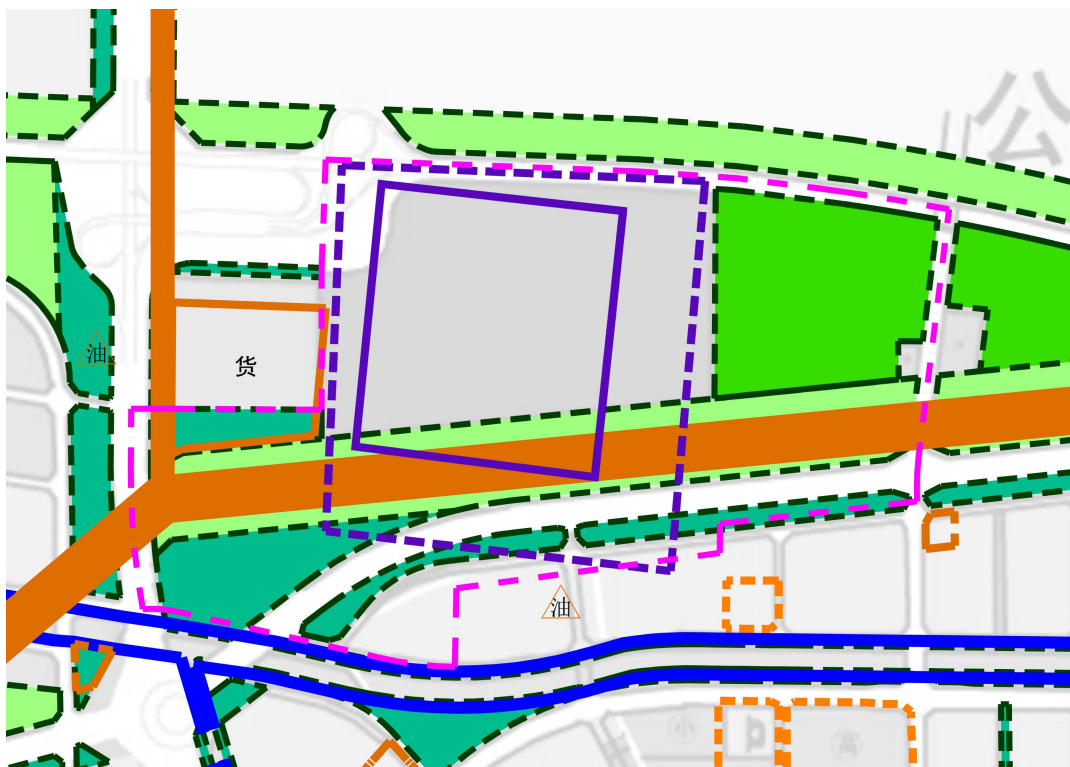


图 7 拟修改用地在六线控制中的情况

(3) 《郑东新区龙湖地区控制性详细规划》

该规划于 2012 年 1 月由郑州市人民政府批复。在该规划中，规划范围内用地控制为二类居住用地、中小学用地、文物古迹用地、城市道路用地、加油加气站用地、公园绿地和防护绿地。其中：

文物古迹用地约 54 公顷，容积率小于 0.1，建筑高度小于 18 米，建筑密度小于 10%，绿地率大于 40%，建筑面积小于 5.4 万平方米。

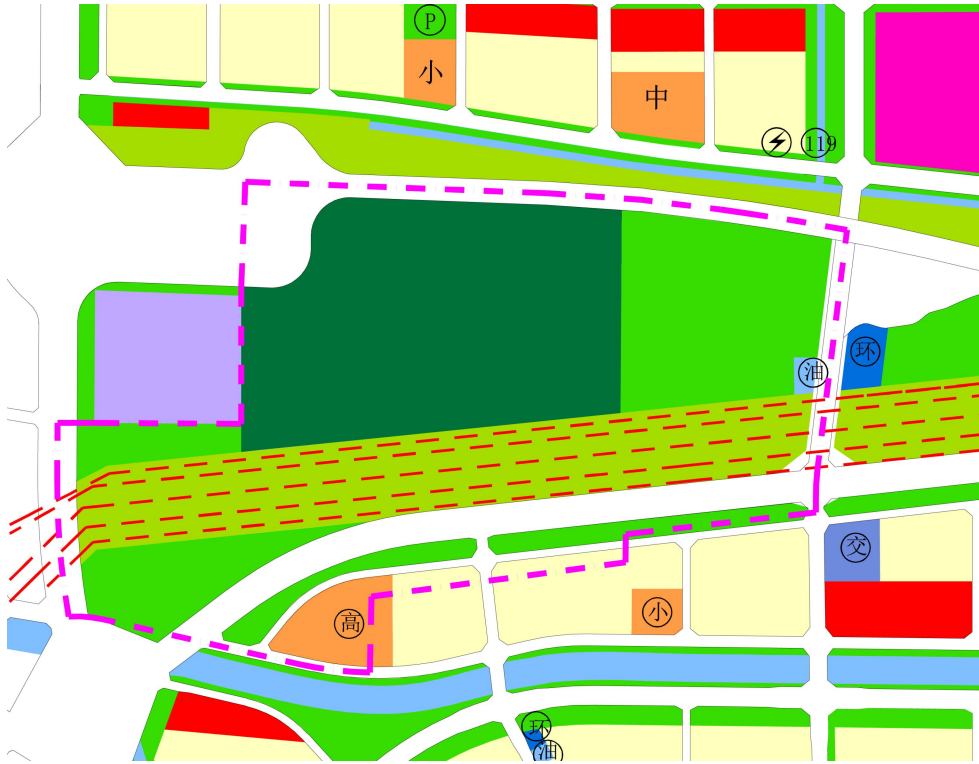


图 8 拟修改用地在龙湖地区控规中的情况

(4) 《大河村国家考古遗址公园修建性详细规划》

在该规划中，核心展示区：41.53 公顷；湿地景观区：40.3 公顷；农业景观区：33.5 公顷；博物馆（综合管理区）：15.92 公顷；考古研究中心：5.07 公顷；隔离绿化区：17.5 公顷；综合体验区：9.99 公顷。



图 9 大河村国家考古遗址公园修建性详细规划平面图

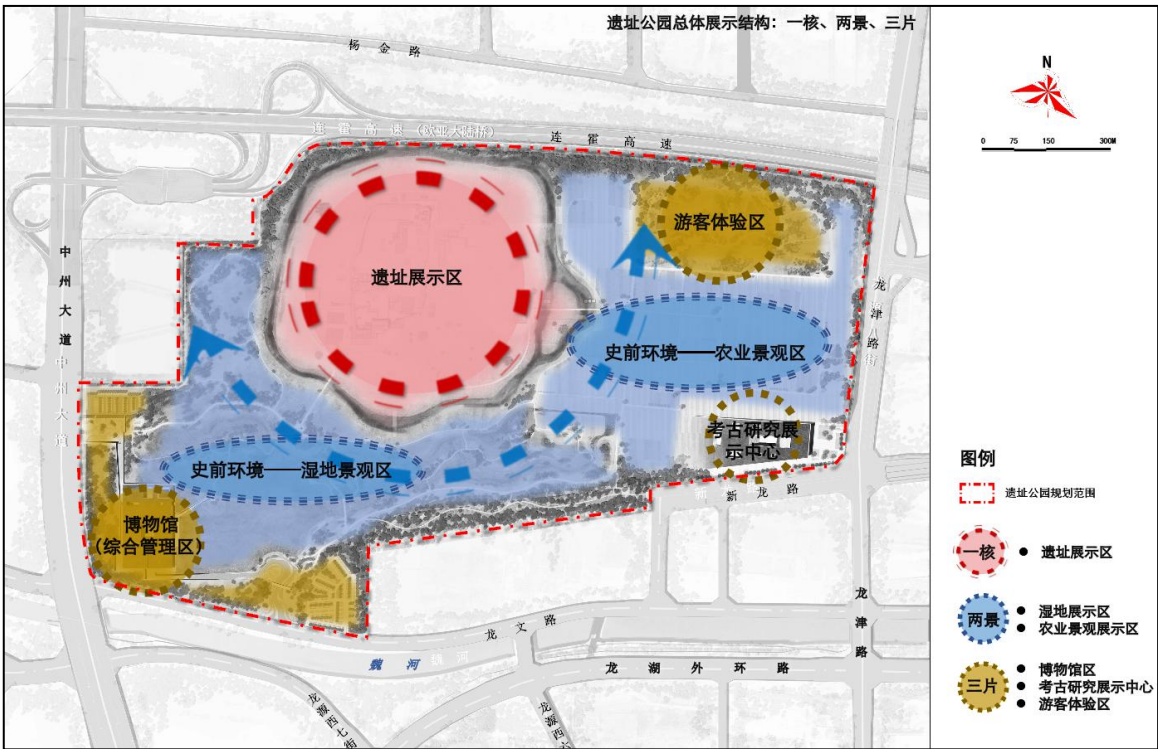


图 10 大河村国家考古遗址公园修建性详细规划功能布局图

四、拟修改内容

拟对《郑东新区龙湖地区控制性详细规划》中规划范围内的用地进行修改，具体为：

结合该区域最新路网优化方案和《大河村国家考古遗址公园修建性详细规划》，将原规划中的二类居住用地、中小学用地、文物古迹用地、城市道路用地（部分）、加油加气站用地、公园绿地和防护绿地（部分）控制为文物古迹用地，用于建设大河村国家考古遗址公园，并在地块内配建大河村遗址博物馆。同时在规划范围内东南角的公园绿地（部分）、防护绿地（部分）和城市道路用地（部分）控制一处文化设施用地，用于建设中原考古研究中心。原规划取消的中小学用地和加油加气站用地建议根据实际需要另行选址、配建或取消，在相关规划中予以落实。

文物古迹用地和文化设施用地的用地面积、容积率、建筑密度、建筑高度、绿地率等控规指标在下一步控规阶段结合最终的大河村国家考古遗址公园修建性详细规划综合确定，同时满足郑东新区域整体空间控制要求。

表 1：调整前后地块用地面积变化一览表

用地性质	调整前用地面积（平方米）	调整后用地面积（平方米）	变化情况
文物古迹用地	540659	1500043	增加 959384
文化设施用地	0	44374	增加 44374
公园绿地	443790	24095	减少 419695
防护绿地	384739	0	减少 384739
中小学用地	44304	0	减少 44304

二类居住用地	24351	0	减少 24351
加油加气站用地	5082	0	减少 5082

（因大河村国家考古遗址公园修建性详细规划方案在进一步完善中，本次地块用地面积的变化为参考值，具体数值在下一步控规中会进一步明确）

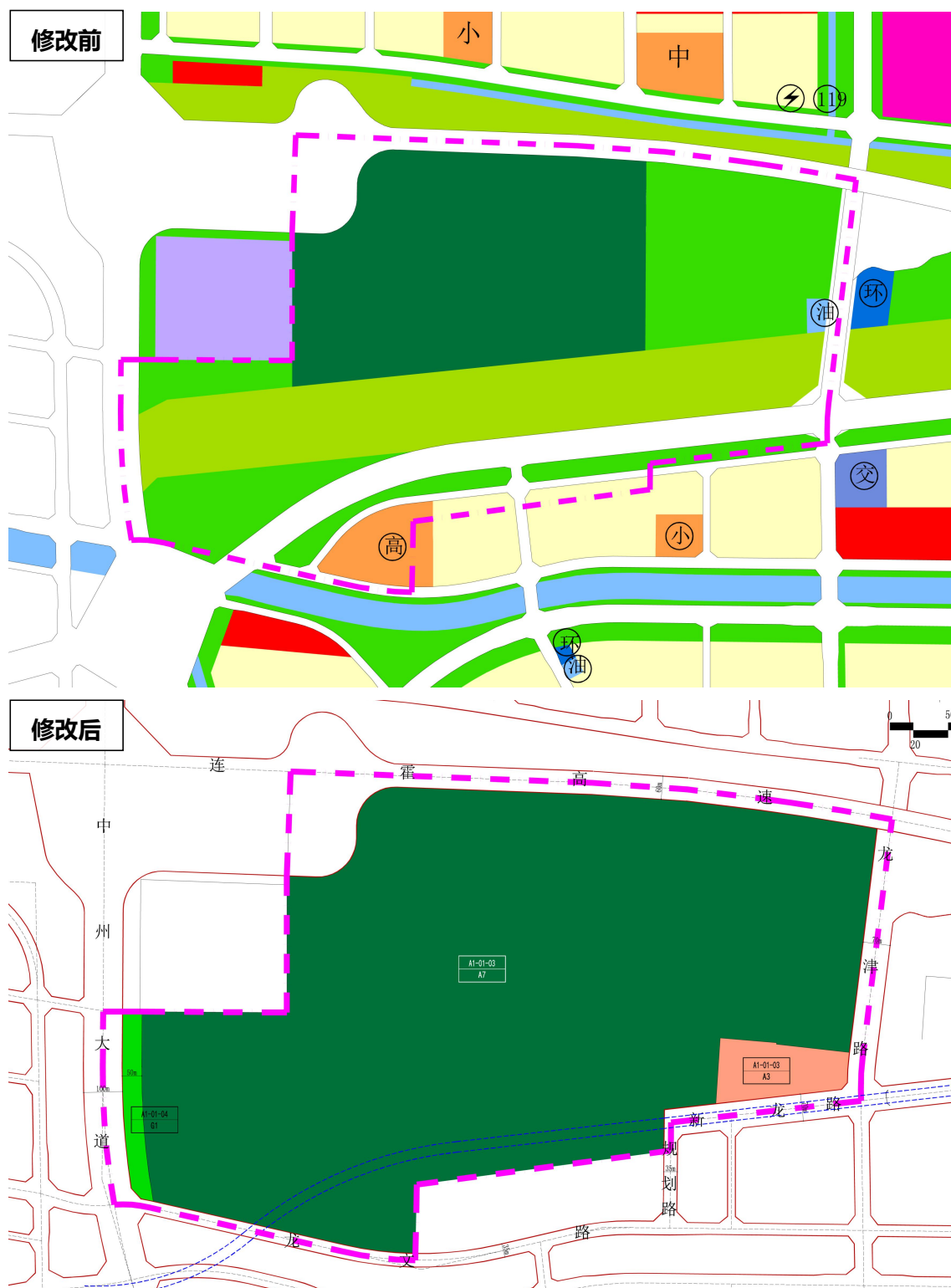


图 11 拟修改前后对比

五、修改的必要性

1、响应国家号召，建设黄河文化展示主地标城市的需要

2019 年，为响应国家弘扬和保护大河文化的号召，省委省政府和市委市政府计划在大河遗址区按照世界文化遗产保护展示标准和国家考古遗址公园标准打造具有前瞻性、示范性、引领性的考古遗址公园和城市文化新地标。通过真实完整地保护、价值的系统展示、遗址的综合利用，发挥大河村遗址在郑州市乃至黄河中下游地区区域发展中重要文化遗产资源的战略性作用。

2、保护和加强管理的需要

随着近考古工作的进展和遗存分布情况的深化，在原有的文物古迹保护范围外发现和出土了一定数量的文物和遗存，保护范围已经无法包含全部已知遗存，文物勘察范围也进一步扩大，有必要对原有的保护范围和建设控制地带进行调整。

3、科普、传承与弘扬大河文化的需要

目前，大河村遗址区仅保存有一处遗址博物馆，位于基地内部，可达性较差，且面积较小，不能满足日益增加的弘扬黄河文化的需求。河南省文物考古研究院现有的考古科研和文物科技保护硬件条件已经严重制约我省文物考古和文化遗产保护与利用事业的发展，建设河南省文物考古研究院新址已经刻不容缓。

3、适应重大基础设施调整和变化的需要

目前基地东侧的高压线已完成入地，基地内现状 220Kv 架空高

压线入地方案已经市政府研究同意，高压线入地后，原控规控制的防护绿地也不必再控制，有必要对区域再次进行整体规划。

六、修改可行性

1、修改后大河文化作为河南乃至全中国重要的文化标识的地位将得到进一步提升，同时遗址区域文化环境、空间环境、生态环境、景观环境也将得到质的提升

2、修改后土地使用仍符合原规划的实际要求，道路交通优化方案满足项目建设的需求

3、修改后道路和市政基础设施仍能承载区域需求

七、结论

本次规划对《郑东新区龙湖地区控制性详细规划》中规划范围内的用地进行修改，具体为：结合该区域最新路网优化方案和《大河村国家考古遗址公园修建性详细规划》，将原规划中的二类居住用地、中小学用地、文物古迹用地、城市道路用地（部分）、加油加气站用地、公园绿地和防护绿地（部分）控制为文物古迹用地，用于建设大河村国家考古遗址公园，并在地块内配建大河村遗址博物馆。同时在规划范围内东南角的公园绿地（部分）、防护绿地（部分）和城市道路用地（部分）控制一处文化设施用地，用于建设中原考古研究中心。

文物古迹用地和文化设施用地的用地面积、容积率、建筑密度、建筑高度、绿地率等控规指标在下一步控规阶段结合大河村国家考

古遗址公园修建性详细规划综合确定，同时满足郑东新区域整体空间控制要求。

本次论证报告通过从修改的必要性和可行性两方面进行综合研究论证后，得出结论：本次修改响应国家号召，满足建设黄河文化展示主地标城市的需要，满足保护和管理的需要，科普、传承与弘扬大河文化的需要、适应重大基础设施调整和变化的需要。修改后大河文化作为河南乃至全中国重要的文化标识的地位将得到进一步提升，同时遗址区域文化环境、空间环境、生态环境、景观环境也将得到质的提升，土地使用仍符合原规划的实际要求，道路交通优化方案满足项目建设的需求，同时道路和市政基础设施仍能承载区域需求。因此，该修改必要且可行。